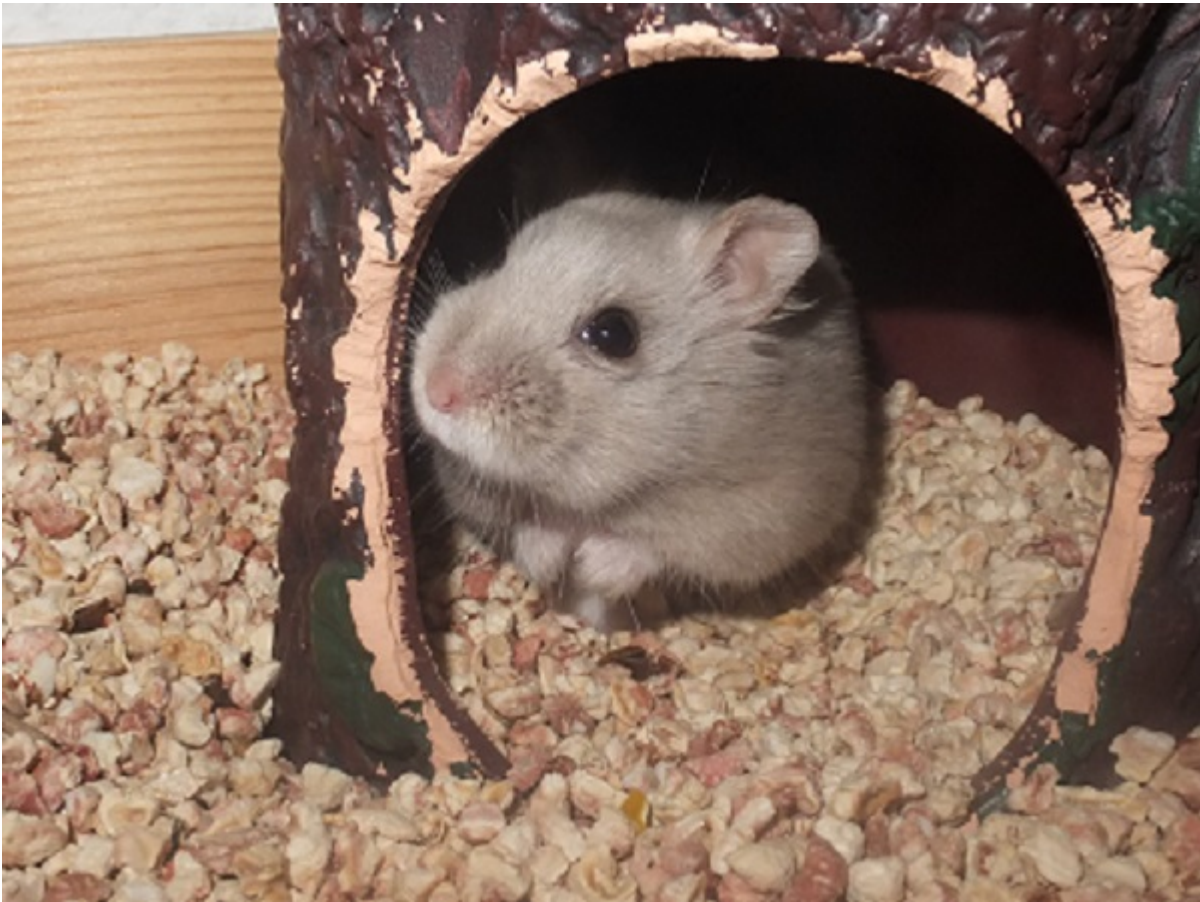


# Gina – eine zierliche Hamster-Püppi

Liebe Hamsterfans,

ich bin die kleine Gina:



Ich bin eine ganz zierliche Hamster-Püppi und gehöre zu der Aufnahme der Campbell-Schwestern vor ca. einem Jahr,

die per Handaufzucht gross gezogen wurden, da unsere Mama leider verstorben war, als wir noch ganz klein waren.

Wir haben ja erst im Campbellprojekt des Hamsterhilfe NRW e.V. noch lange zusammengelebt, bis wir uns dann

irgendwann nicht mehr vertragen haben.



Eine meiner Schwestern war am Auge erkrankt und ist leider bei der OP verstorben.

Danach kam Unruhe in unsere Gruppe und wir haben alle einzelne Gehege bezogen.

Da wir alle gesundheitlich nicht ganz oben auf sind, bleibe auch ich als Dauerpflegling beim Hamsterhilfe NRW e.V.



Ich würde mich also ganz, ganz doll freuen, wenn mich jemand als Patentante oder Patenonkel begleiten mag!

Für die Übernahme einer Patenschaft schreibt bitte eine Mail an [pate@hamsterhilfe-nrw.de](mailto:pate@hamsterhilfe-nrw.de) oder schaut hier vorbei: Patenschaften .

Hoffentlich dann bis bald,

Eure Gina





---

## 29.03.2025 Hamster der Woche: Chocolate – ist so süß wie sie aussieht



Die zuckersüße Chocolate ist am 09. März zusammen mit einer weiteren Hamsterdame in unserer Pflegestelle in Bedburg angekommen. Leider hatten beide bisher noch keinen Erfolg bei den Körnchengebern.



Chocolates dunkle Farbe und ihr Geburtsjahr 2023 machen es ihr nicht gerade leicht, ein Herz zu erobern. Doch ihr niedliches Gesichtchen und die vielfältigen Gefühlsregungen, die sie damit ausdrücken kann, zaubern jedem ein Schmunzeln ins Gesicht.



Inzwischen ist sie auch recht zutraulich geworden und nimmt in



aller Seelenruhe, während sie sich an den Fingern ihrer Pflegefrau festhält, leckere Körnchen entgegen. Sie genießt den sanften Kontakt zu Menschen und schätzt eine ruhige, behagliche Umgebung.



Zu ihrer allabendlichen Auslaufzeit wird Madame wieder zum Entdecker und untersucht jeden Winkel auf der Suche nach Essbarem oder Material, das sie für ihr Nestchen verwenden kann. Dabei ist sie sehr ordentlich und lässt nichts unnötig liegen – schließlich kann man alles irgendwann mal gebrauchen!



Zusammenfassend sucht die 15 Monate alte Hamsterdame ein ruhiges Zuhause, in dem sie viel Zuwendung und Ansprache erhält. Regelmäßiger Auslauf ist für sie wichtig, auch um den lieb gewonnenen Kontakt zu Menschen zu pflegen.



Wenn du gerne schmunzelst, dunkle Hamster besonders magst und der süßen Chocolate ein liebevolles Zuhause bieten möchtest,

dann schreibe an ihre  
Vermittlungsstelle: [claudia@hamsterhilfe-nrw.de](mailto:claudia@hamsterhilfe-nrw.de). In  
ihrem Steckbrief findest du noch mehr Informationen über die  
kleine Schwarze.



Chocolate ist in Bedburg abzuholen.

---

---

Unser Langzeitinsasse der Woche:

Sloane in Gelsenkirchen





Sloane kam schon als Baby zur Hamsterhilfe und möchte nun endlich ein richtiges Heim finden. Geboren ist sie Ende August 2024 und ist mittlerweile eine offene und interessierte Hamsterdame, die täglich Auslauf einfordert und am Menschen interessiert ist. Schau in ihrem Steckbrief nach weiteren Informationen. Klicke dazu oben auf ihren Namen.

---

**22.03.2025 Hamster der Woche:  
Orli – Langeweile war  
gestern, heute ist Party**



**Hamster  
der Woche**

Die wunderschöne und flauschige ORLI, die am 15.01.25 bei uns Quartier bezogen hat, möchte heute die Werbetrommel für sich rühren.



Das grosse Mädchen wurde abgegeben, da sie in ihrem alten Zuhause, wahrscheinlich aufgrund der nicht artgerechten Gitterkäfighaltung, knurrte und fauchte und sich nicht anfassen liess.

Knurren und Fauchen sind nun längst Geschichte, denn mit Umzug in ihr Pflegegehege wurde Orli adhoc zu solch einem Mittelhamstermädel, wie wir sie alle lieben – neugierig, aufgeschlossen und auslaufverrückt 😊 Nur anfassen lässt sie sich nach wie vor nicht gerne, nimmt dafür aber souverän Kernchen aus der Hand entgegen.



Orli steht zwischen 22 Uhr und 23 Uhr auf, macht dann auf sich aufmerksam und zeigt durch Nagen am Terra an, dass sie dringend raus möchte. Sie ist eine versierte Hamstertaxi-Fahrerin, was den Auslaufbesuch, auch für den/ die Körnergeber, zum Kinderspiel macht.





Erstmal wird sich dort geputzt und schick gemacht, dann lässt Orli ordentlich die Sau, bzw. den Hamster raus und die Party kann starten. Es wird markiert, was das Zeug hält und alles wird genauestens untersucht, geprüft und beschnüffelt. Sämtliche Buddelmöglichkeiten werden akribisch durchgegraben und es wird weltrekordverdächtig geradelt.



Das hübsche Silver-Grey Mädchen sucht also unbedingt ein Zuhause, in dem sie viel Auslauf bekommen kann, und wo dieser abwechslungsreich und spannend eingerichtet ist. Das kleine Markiertier möchte alles, nur keine Langeweile.

Als absoluter Aktivposten freut sich Orli übrigens auch über ein schön hoch eingestreutes Gehege, denn auch das gräbt sie sehr gerne und mit viel Eifer um.



Wenn Du Dich jetzt in die hübsche Motte verguckt hast und Dir vorstellen kannst, Orli ihr ganz persönliches Traumzuhause zu schaffen, dann findest Du hier in ihrem STECKBRIEF noch weitere Infos zu Orli und zu ihren Vermittlungsvoraussetzungen.

Deine Adoptionsanfrage sende bitte an Denise unter [nise@hamsterhilfe-nrw.de](mailto:nise@hamsterhilfe-nrw.de).

Orli wartet in Alfter auf Dich.





---

# 15.03.2025 Hamster der Woche: Tamika – lässt es im Laufrad krachen...und klackern



## Hamster der Woche

Unsere vorbildhafte Tamika möchte diese Woche ihre ganz neuen Seiten vorstellen. War sie doch bislang eher zurückhaltend, schüchtern und eine Spätaufsteherin mit Hang zum Möbel zernagen, hat sie nun eine komplette Wandlung vollzogen; zu 99% traumhaft!



Tamika kam mit 7 weiteren Geschwistern als Hamsterkind im Juli letzten Jahres zu uns. Die 7 Brüder und Schwestern sind

bereits vermittelt. Nur Tamika, unser neuer Traumhamster, hat noch keine Aussicht auf ein Heim.



Damit sich das nun ändert, stellen wir euch Tamika einmal genauer vor. Denn wie eingangs schon beschrieben, ist sie seit rund 4 Wochen ein zauberhafter, lieber und am Menschen interessierter Hamster.





Manchmal dauert es eben ein bisschen, bis der Knoten platzt...oder wie bei ihr...explodiert.

An der kleinen Cremeschnitte gibt es einfach nichts mehr auszusetzen. Sie steht äußerst zeitig auf, zwischen 19 und 20 Uhr, nimmt Futter aus der Hand, nagt nichts mehr an und so weiter und so fort.



Den Auslauf liebt sie mittlerweile wie keine Zweite und der Transport per Hamstertaxi funktioniert hin wie rück einwandfrei. Sie ist aktiv und einfach nur zuckersüß wie liebenswert.





Aussteigen...



Einsteigen...

Tamika futtert brav ihr Gemüse, ganz besonders liebt sie Paprika und Möhren. Die sollen ja auch gut sein für den Teint. Da muss tatsächlich etwas dran sein, denn Tamika ist einfach nur wunderschön.

Ihre Hamstertoilette nutzt sie artig und geschlafen wird ganz ladylike nur im Schlafhäuschen. Schließlich muss alles seine Ordnung haben.

Tamika ist eben vorbildlich.





Naja, eine einzige Sache gibt es da dann doch, an der man minimal rumnörgeln könnte.



Ihre Körnchen sammelt sie akribisch ein bis die Backen wirklich nichts mehr aufnehmen können und fast aus allen Nähten platzen. So weit so gut, muss ja schließlich jeder

selbst wissen.:)

In der Regel werden diese herzallerliebsten Körnchen, die sie offensichtlich nicht aus den Augen lassen möchte, zum allabendlichen Radeln der Einfachheit halber mitgenommen. Schön ordentlich werden sie im Laufrad abgelegt, um sodann kirmesmässig mitgeführt zu werden. Kein Fahrgeschäft ohne Körnchen...



Mitunter macht dies ein wenig Körnchenklacker-Lärm..... 😊 Im Verhältnis kann dieser kleine Umstand ihre guten Seiten jedoch nicht beschatten. Tamika ist vollumfänglich umwerfend und einfach nur zum lieb haben. Davon kannst du dich ganz leicht selbst überzeugen.





Wenn du traumhafte Hamster magst und du die Süße ganz zauberhaft findest, dann schreibe bitte an [nise@hamsterhilfe-nrw.de](mailto:nise@hamsterhilfe-nrw.de). Vorab kannst du dir auch weitere Informationen aus ihrem Steckbrief ziehen. Dort findest du unter anderem Hinweise zur passenden Gehege- und Laufradgröße.



Tamika ist in Marl abzuholen.



---

Unser Langzeitinsasse der Woche:

Tifa in Marl



Die knuffige Tifa hat sich unglaublich gemacht. Sie ist eine ganz liebe Hamsterdame, die mittlerweile auch sofort nachschauen kommt, wenn sich in ihrer Umgebung etwas tut. Es könnte ja leckere Körnchen regnen.

Klicke über dem Foto auf ihren Namen und du gelangst zu Tifas Steckbrief.

---

**Paten gesucht: Elle – halb**

# blind, aber trotzdem voller Lebensfreude

Hallo zusammen,


darf ich mich vorstellen... ich bin die **Elle**.



Ich kam im September letzten Jahres mit über 40 weiteren Hamster aus einer Sicherstellung hier zu Hamsterhilfe.

War einige Monate auf der Suche nach meinem Zuhause, was letztendlich nicht geklappt hat.

Nun werde ich aufgrund einer starken Linsentrübung, hier bei der Hamsterhilfe bleiben. Es ist nicht ganz ausgeschlossen, dass sich meine Sehkraft weiter verschlechtert und ich mit der Zeit komplett erblinden. Das muss nicht, aber kann. Jedenfalls muss ich nun für die Zukunft gut unter Beobachtung bleiben.

Deshalb bin ich nun von Dortmund nach Heiligenhaus gezogen, weil hier ein schönes großes Eigenheim für mich frei war 



Natürlich hab ich für euch auch einige Bilder von meinem  
Einzug hier...





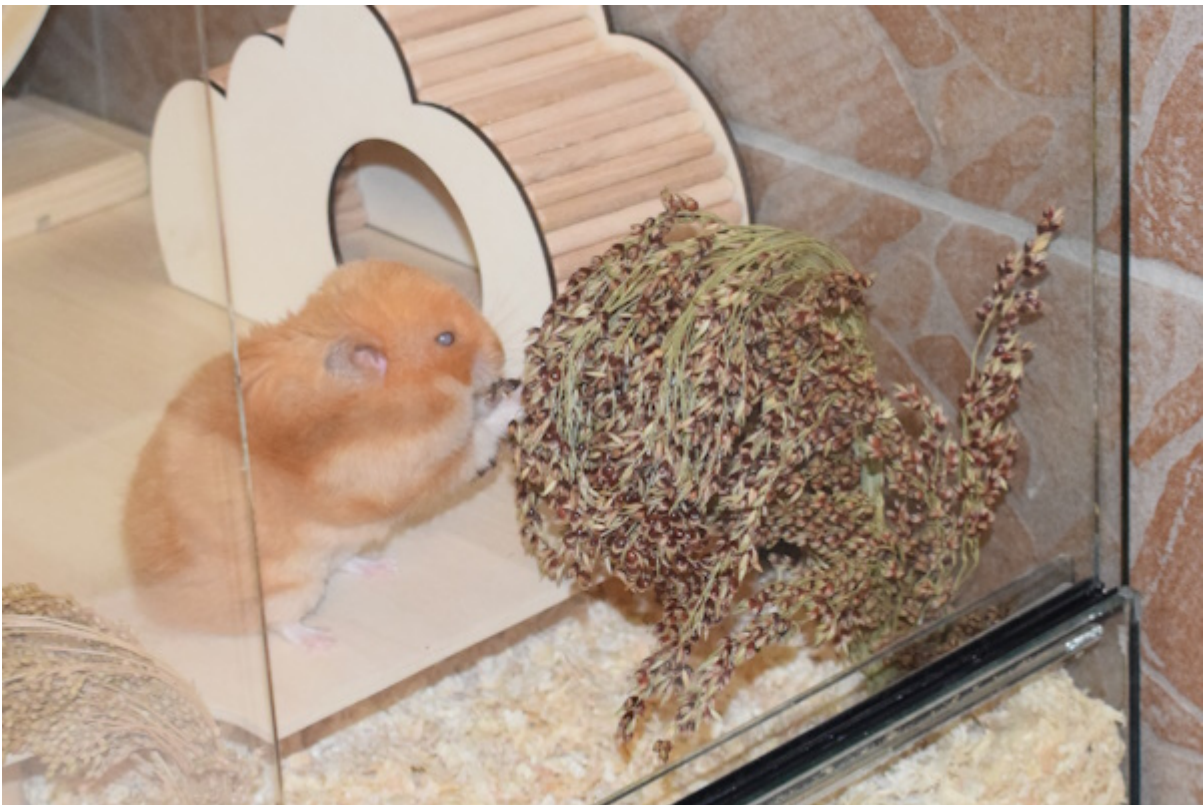








Schmecken tut es hier auch







Ich werde mich hier nun erstmal eingewöhnen... alles so herrichten wie es mir gefällt und mich dann sicher ganz bald wieder bei euch melden ☒



Vielleicht möchtest du mich ja als Pate unterstützen. Bei Interesse an einer Patenschaft schreib gerne eine Mail an [pate@hamsterhilfe-nrw.de](mailto:pate@hamsterhilfe-nrw.de) oder schaut mal hier vorbei: Patenschaften – Hamsterhilfe NRW e.V.

Eure **Elle**